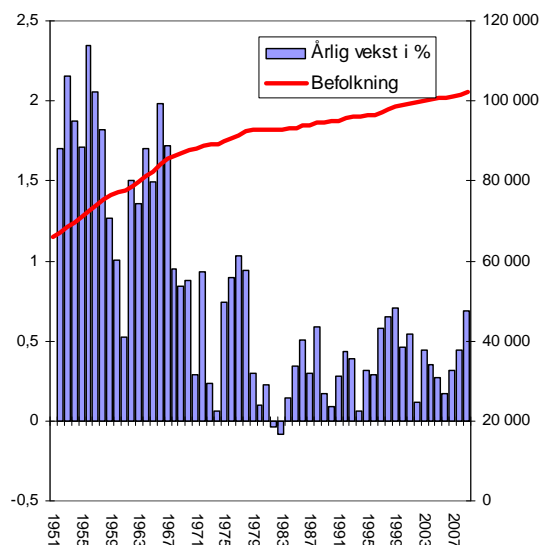


Befolkning

Befolkningsutviklingen er den viktigste faktoren for regional utvikling. En positiv befolkningsutvikling er et resultat av god næringsutvikling og attraktiv bostedsutvikling i en region. Høy attraktivitet med tilhørende innflytting og befolkningsvekst er samtidig en viktig drivkraft for næringsutviklingen. I dette kapitlet presenteres befolkningsutviklingen med tall fra SSB.

Befolkningsutvikling i Grenland

Befolkningen i Grenland nådde sitt hittil høyeste nivå i 2009, da befolkningen var på 102 237. Befolkningen i Grenland økte raskt på 50- og 60-tallet. Økende antall sysselsatte i industrien var drivkraften for denne veksten. Fra 70-tallet og utover har befolkningen fortsatt å vokse, men i langsommere takt. Befolkningen økte med 0,7 prosent i løpet av 2008. Befolkningen i Grenland passerte 100 000 i 2003.



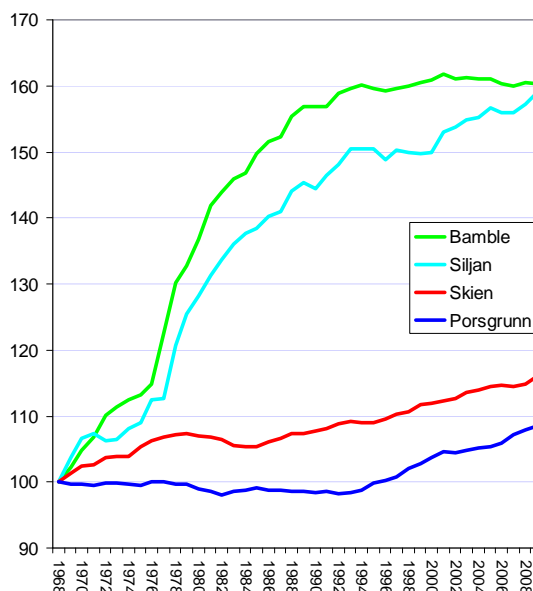
Figur 1: Folketallet (høyre akse) og årlige vekstrater i prosent (venstre akse) for Grenland.

Befolkningsutvikling i kommunene etter 1968

I diagrammet til høyre er befolkningsutviklingen i de forskjellige kommunene i Grenland indeksert, slik at befolkningen i 1968=100.

Bamble og Siljan har hatt langt større befolkningsvekst enn de andre kommunene i Grenland, men i disse kommunene skjedde den store befolkningsveksten mellom 1975 og 1990. Etter dette har befolkningsveksten i Bamble stagnert, mens Siljan fortsatt har litt vekst.

Porsgrunn og Skien hadde nesten ikke vekst på 70- og 80-tallet, men begynte å vokse på 90-tallet. I de 15 siste årene er det Skien og Porsgrunn som har stått for veksten i befolkningen i regionen.

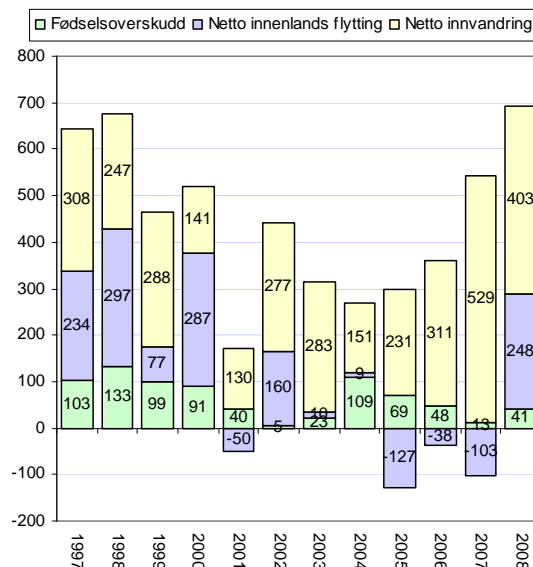


Figur 2: Utvikling av folketall i kommunene i Grenland, indeksert slik at nivået i 1968=100.

Befolkningsutvikling siste tolv år

Grenland hadde en positiv netto innflytting i 2008, etter tre år med utflytting. I seks av de tolv siste årene har det vært netto innflytting. I 2008 var det et relativt stort overskudd på 248 personer. I tillegg var det 403 personer som innvandret til regionen.

Fødselsbalansen har vært positiv i hele perioden, og det var 41 flere som ble født enn døde i 2008.



Figur 3: Utvikling av folketall i Grenland, fordelt på fødselsoverskudd, innvandring og innenlands flytting.

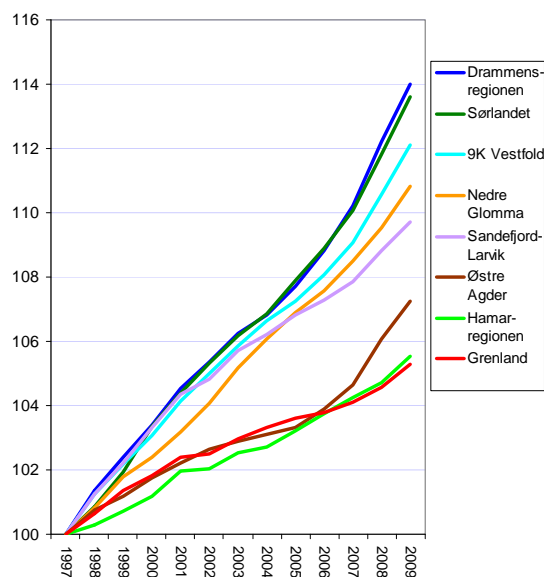
Folketallet i Grenland sammenliknet med andre regioner

I figur 4 vises befolkningsutviklingen i Grenland de siste ti årene sammen med sammenlignbare regioner.

Fra figuren kan man se at til tross for at Grenland har en positiv utvikling, så er denne utviklingen lavere enn i de andre regionene.

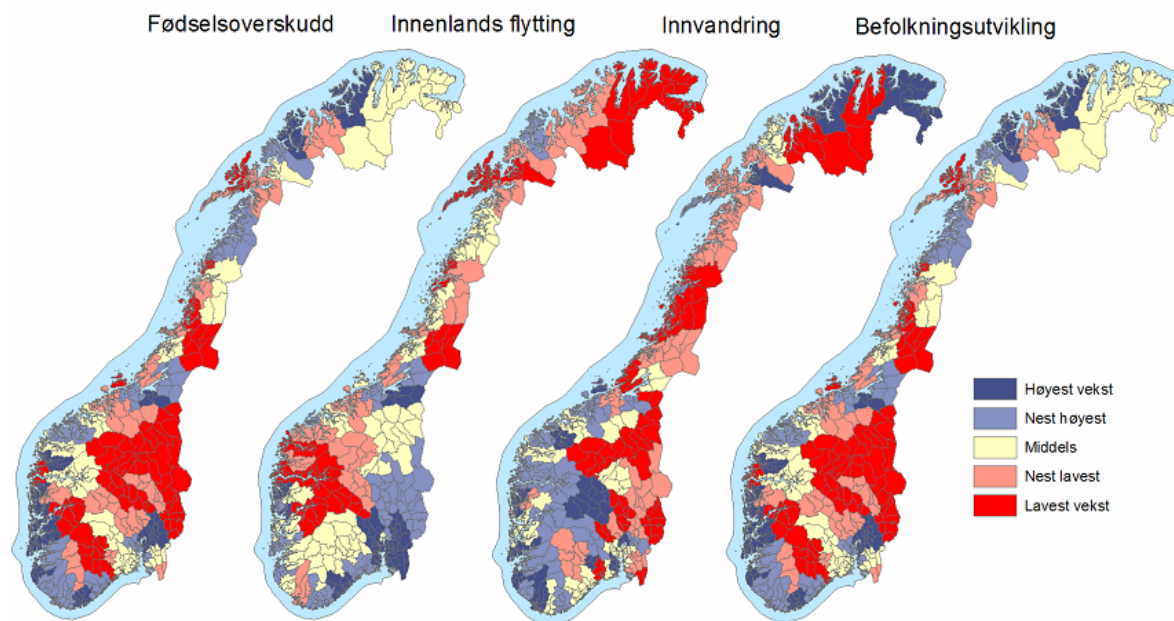
Regionene som er posisjonert nærmere Oslo, som Drammensregionen, 9K Vestfold, og Sandefjord/Larvik, har alle vesentlig høyere befolkningsvekst.

Det å være lokalisert nær Oslo kan imidlertid ikke være hele forklaringen. Vi ser at Østre Agder (Arendalregionen) og Sørlandet (Kristiansandregionen) også har langt høyere befolkningsvekst.



Figur 4: Utvikling av folketall i Grenland og sammenlignbare regioner, indeksert slik at nivået i 2000=100.

Kart over regioner



Figur 5: Kart over befolkningsendringer i 83 regioner i Norge i perioden 2005-2008, netto endringer i fødselsoverskudd, innenlands flytting, innvandring og befolkningsvekst i forhold til folketallet. Regionene er rangert i forhold til hverandre, slik at det er fem kategorier med like mange regioner i hver.

Befolkningsveksten kan splittes opp i tre komponenter; fødselsoverskudd, innenlands flytting og netto innvandring. De tre ulike komponentene i befolkningsveksten har helt forskjellige geografiske mønstre. Innvandring fra utlandet bidrar relativt sterkest til befolkningsvekst i distriktene, spesielt i distriktene i Sør-Norge. Det sentrale Østlandet, utenom Oslo, Bærum og Asker har relativt liten innvandring i forhold til folketallet. Alle regionene i landet har netto innvandring.

Innenlands flytting bidrar spesielt til vekst i det sentrale Østlandsområdet, foruten storbyregionene Stavanger, Bergen og Trondheim.

Fødselsoverskuddet er høyest i de regionene som over tid har hatt netto innflytting. Flytterne er gjerne i alderen 20-30 år, og

regioner med høy innflytting vil over tid få en alderssammensetning som er gunstig. Det er imidlertid også mange regioner på Vestlandet og i Nord-Norge som har fødselsoverskudd, selv om disse har hatt høy utflytting. Det kommer av høyere fruktbarhet.

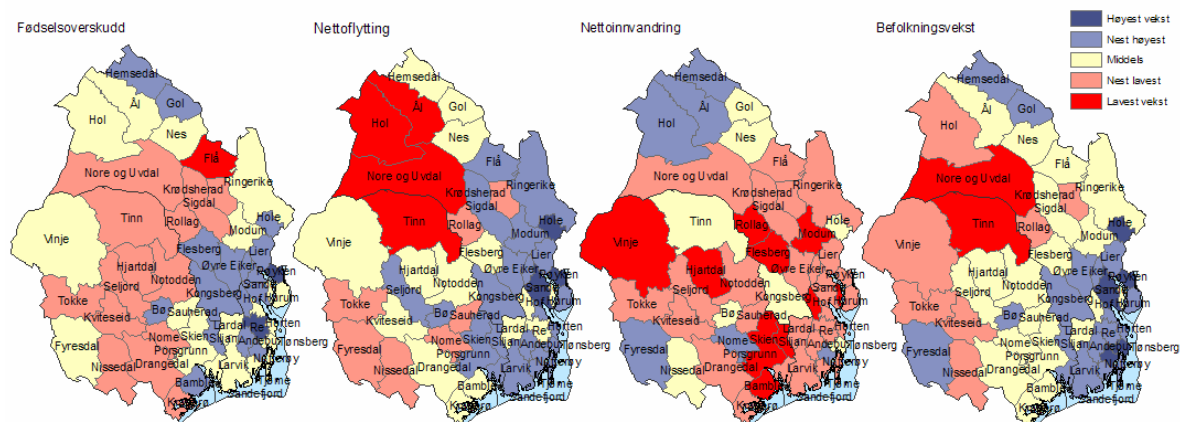
Vi kan se at Grenland er markert med gul når det gjelder fødselsoverskudd. Dette betyr at de er blant de med middels fødselsbalanse.

For innenlands flytting er Grenland lys blå, det vil si at regionen er av de med nest høyest vekst i innflytting.

Regionen er av de aller dårligste når det gjelder innvandring i forhold til folketallet.

Når det gjelder samlet befolkningsvekst er Grenland av de som har middels vekst.

Kart over kommuner



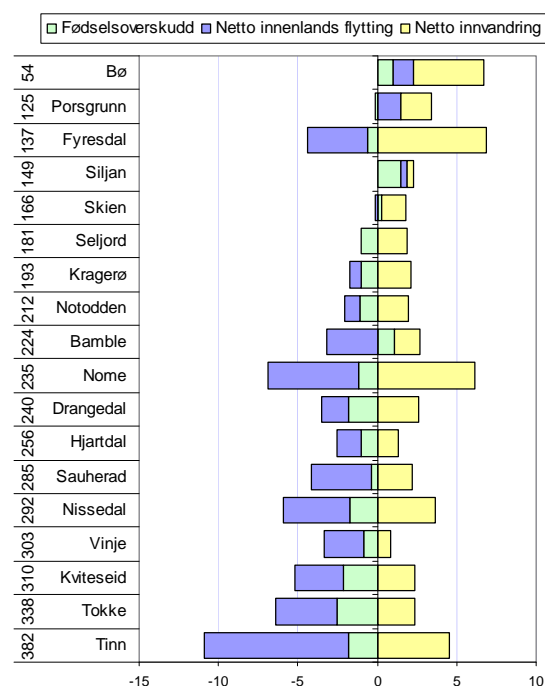
Figur 6: Kart over befolkningsendringer i kommuner i perioden 2004-2008, netto endringer i fødselsoverskudd, innenlands flytting, innvandring og befolkningsvekst i forhold til folketallet. Fargene angir kommunens rangering i forhold til de andre kommunene i Norge.

Bamble, Siljan og Skien er sammen med Bø de eneste kommunene som har positivt fødselsoverskudd i Telemark i perioden 2004-2008. Bamble og Siljan er med en vekst på 1,1 og 1,5 prosent av folketallet i tillegg en av kommunene i landet som har nest høyest fødselsbalanse. Porsgrunn og Skien har middels fødselsbalanse. Grenland har en forholdsvis ung befolkning og mange innbyggere i fødedyktig alder.

Porsgrunn, Siljan og Bø er de eneste som har netto innflytting i Telemark. Porsgrunn har en relativt stor innflytting på 1,5 prosent av folketallet i siste femårsperiode. Selv om Siljan har liten innflytting, og Skien en liten netto utflytting, kommer de sammen med Porsgrunn i kategorien med nest høyest vekst i landet. Dette er på grunn av at flertallet av kommuner i Norge har netto utflytting. Bamble har en netto utflytting på 3,1 prosent av befolkningen, og er blant kommunene i Norge med middels utvikling.

Alle Grenlandskommunene er av kommunene i landet som har aller lavest innvandring sett i forhold til folketallet. Siljan har spesielt liten innvandring, med bare 0,4 prosent av folketallet.

Til sammen fører dette til at Skien, Porsgrunn og Bamble er av kommunene med middels befolkningsutvikling, mens Siljan er av kommunene med nest høyest vekst.



Figur 7: Befolkningsendringer dekomponert for kommunene i Telemark i perioden 2004-2008. Tallene til venstre angir rangering mht befolkningsvekst i perioden blant de 430 kommunene i landet.

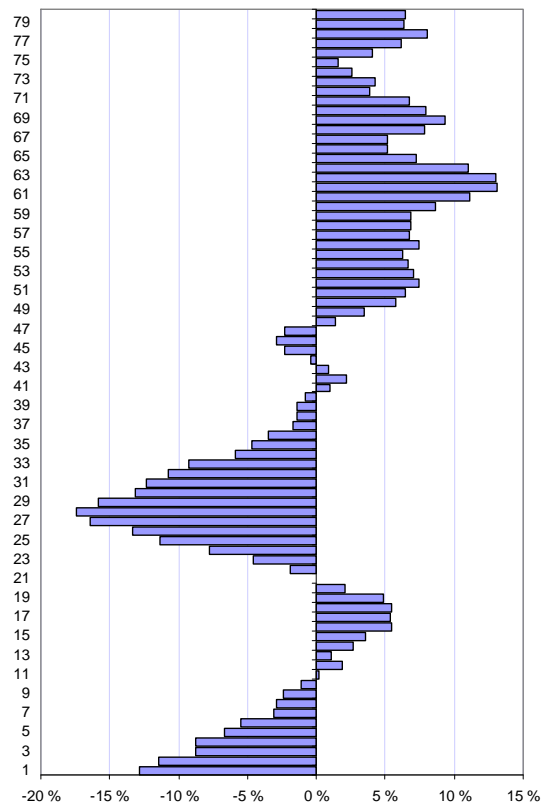
Aldersfordeling

Alderssammensetningen i et område reflekterer for en stor del den historiske demografiske utviklingen. Det er spesielt flyttestrømmene som over tid avspeiles i aldersstrukturen.

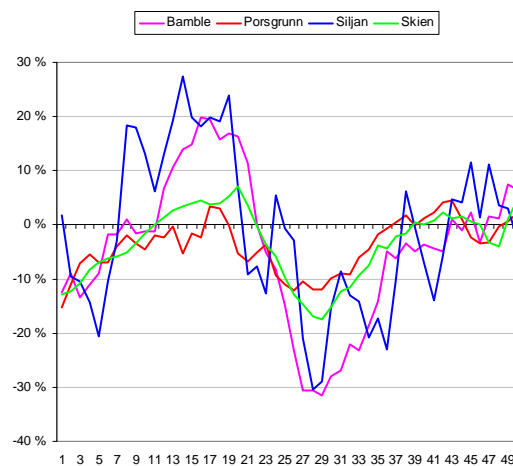
I figur 8 har vi vist hvordan de enkelte årsklassers andel av befolkningen i Grenland avviker fra årsklassens andel av befolkningen i Norge. Der søylene er på 0,0 har Grenland lik andel av befolkningen i den aktuelle årsklassen som landsgjennomsnittet.

Grenland har færre unge voksne mellom 22 og 40 enn landsgjennomsnittet. Det er også færre barn opp til ti år.

I neste figur er aldersfordelingen i de enkelte kommunene vist. Her ser vi at Siljan og Bamble har relativt større andeler eldre barn og unge, men de har også færre unge voksne. Porsgrunn og Skien har en jevnere fordelt alderssammensetning, selv om også de har få barn og unge voksne.



Figur 8: Prosentvis avvik mellom andelen på ulike alderstrinn i Grenland og Norge. Tre års glattet gjennomsnitt.

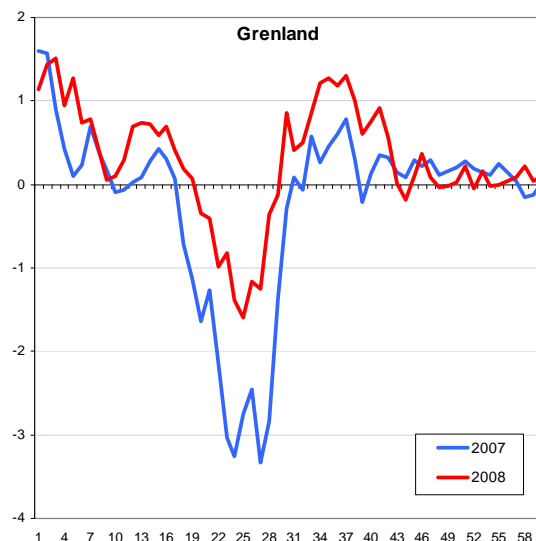


Figur 9: Prosentvis avvik fra landsgjennomsnittets andel i de enkelte kommunene i Grenland. Tre års glattet gjennomsnitt.

Flyttinger etter alderstrinn

Aldersfordelingen som vi viste på forrige side er et resultat av flyttestrømmene de siste 30 årene. Flyttestrømmene det siste året forteller imidlertid om hvordan retningen er i dag. Derfor kan det være interessant å se på dagens flyttemønster. Det er i figur 10 vist flytting på de ulike alderstrinnene for 2007 og 2008.

I 2008 var det mindre utflytting av unge voksne under 30, og mer innflytting av de over 30. De unge var også noe eldre da de flyttet ut, og noe yngre da de flyttet inn. I begge årene er hovedvekten av de som flytter ut personer midt i 20-årene, og de som flytter inn er barnefamilier.



Figur 10: Innenlands nettoflytting på ulike alderstrinn, prosent av antall innbyggere på hvert alderstrinn i Grenland i 2007 og 2008.

Flyttinger og innvandrere

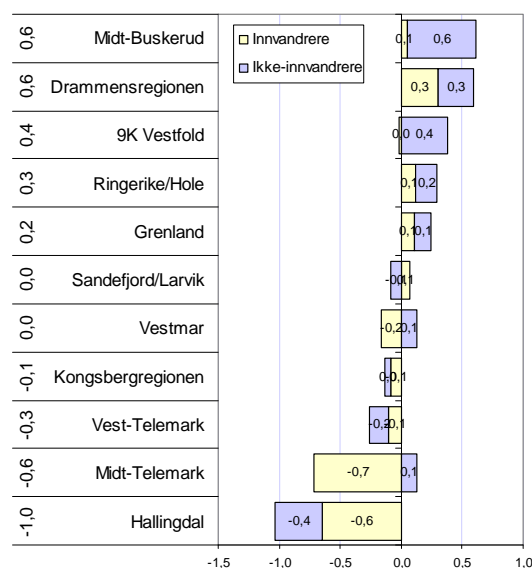
Innvandringen har økt de siste årene, og innvandrere flytter oftere enn andre, spesielt i de første årene etter de har kommet til landet.

Dette påvirker flyttestrømmene ganske mye. Særlig ser vi at kommuner som tar i mot mange flyktninger får stor utflytting til andre norske kommuner. Flyktningene blir registrert som innvandrere til kommunen, men når de flytter videre til en annen norsk kommune blir dette registrert som innenlands flytting.

I figur 11 har vi splittet opp den innenlandske flyttingen i innvandrere og ikke-innvandrere. Her er det brukt et utvidet innvandrerbegrep som omfatter alle personer som har innvandret og de med innvandrerforeldre som er født i Norge, uavhengig av statsborgerskap og innvandringsgrunn.

Grenland har netto innflytting av både innvandrere og ikke-innvandrere, mens noen regioner, som Midt-Telemark og Hallingdal har stor utflytting av innvandrere.

Nesten halvparten av netto innflytting til Grenland er av personer med innvandrerbakgrunn. Det kan dermed være ganske avgjørende å være attraktiv for innvandrere for å få netto innflytting.



Figur 11: Innenlands nettoflytting etter innvandrerkategori i 2008, andel i forhold til inn- og utflytting totalt. Total nettoflytting er vist til venstre

