

Nyetableringer

For å sammenlikne etableringsaktiviteten mellom ulike områder, bruker vi tre ulike mål. *Etableringsfrekvensen* er antall nyregistrerte foretak i ett år i prosent av eksisterende foretak i begynnelsen av samme år. *Bransjejustert etableringsfrekvens* er et mål for hvor mange nyetableringer det er når vi justerer for effekten av bransjestrukturen. Til slutt ser vi på *vekst i antall foretak*, som er etableringsfrekvensen fratrukket andelen som legges ned.

Etableringsfrekvens i Grenland, Telemark og Norge

Etableringsfrekvensen i Telemark har vært under landsgjennomsnittet i alle de siste årene. Dette skyldes dels bransjestrukturen i fylket, og dels at fylket har lav befolkningsvekst.

Grenland har hatt en etableringsfrekvens ganske nær landsgjennomsnittet. I 2005 og 2006 var etableringsfrekvensen i Grenland under landsgjennomsnittet, men de to siste årene har etableringsfrekvensen i Grenland vært høyere enn landsgjennomsnittet.

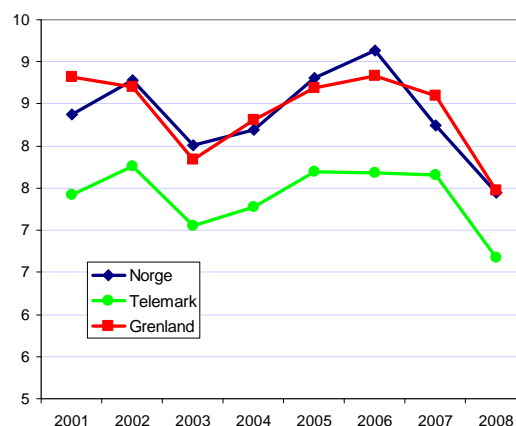
Oslo og de største byene drar opp landsgjennomsnittet ganske mye. Dermed er Grenland nummer 13 av 83 regioner i 2008.

I de siste fem årene er Grenland nummer 15.

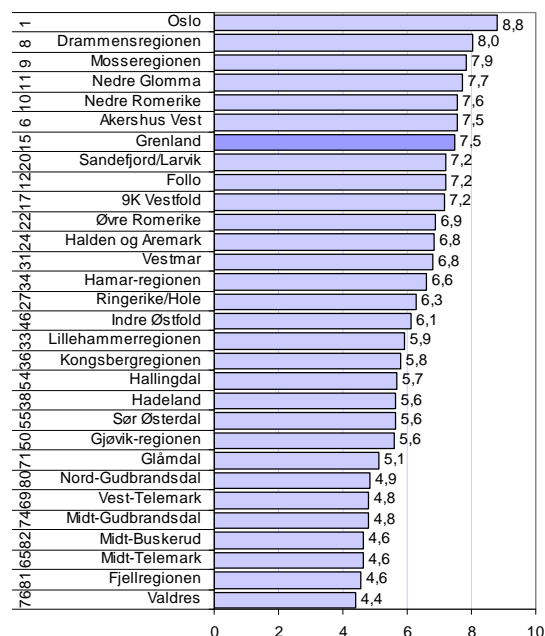
I figur 36 ser vi etableringsfrekvensen i 2008 for regionene på Østlandet. Oslo har som regel høyest etableringsfrekvens av regionene, og er den regionen i landet som over tid har høyest etableringsfrekvens.

Sammenliknbare regioner som Drammensregionen, Mosseregionen og Nedre Glomma har høyere etableringsfrekvens enn Grenland.

Grenland slår imidlertid regioner som Sandefjord/Larvik og 9K Vestfold.



Figur 1: Etableringsfrekvens i Grenland, Telemark og Norge.



Figur 2: Etableringsfrekvens i regionene på Østlandet i 2008. Tallene til venstre angir kommunens rangering mht etableringsfrekvens de siste fem årene.

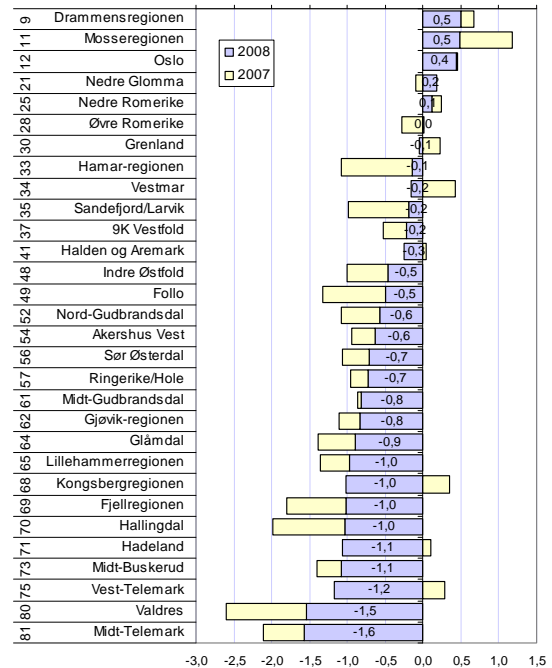
Bransjustert etableringsfrekvens

Bransjestrukturen i en region har mye å si for etableringsfrekvensen.

Noen bransjer har normalt høyere etableringsfrekvens enn andre. Områder der en stor andel av næringslivet er i bransjer med høy etableringsfrekvens, vil automatisk få en høyere etableringsfrekvens enn områder med mange foretak i bransjer med lav etableringsfrekvens.

I figur 37 har vi beregnet hvilken etableringsfrekvens regionene ville ha hatt dersom de hadde gjennomsnittlig etableringsfrekvens i hver enkelt bransje, og deretter beregnet differansen mellom faktisk etableringsfrekvens og denne beregnede frekvensen.

Regionene på Østlandet gjør det forholdsvis svakt i forhold til regioner på Sørlandet og Vestlandet. Grenland er nummer syv på Østlandet og nummer 30 av de 83 regionene i Norge. Bransjestrukturen i Grenland er forholdsvis gunstig, og dermed blir rangeringen svakere enn for den ujusterte etableringsfrekvensen.



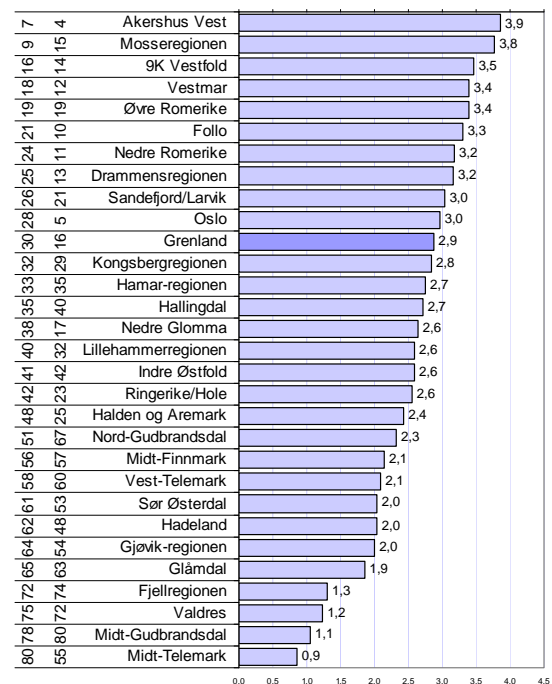
Figur 3: Bransjustert etableringsfrekvens, målt som avvik mellom faktisk og forventet etableringsfrekvens gitt bransjestruktur og befolkningsendringer.

Vekst i antall foretak

I figur 38 ser vi netto tilvekst av antall foretak i regionene på Østlandet. Dette er det samme som etableringsfrekvensen fratrukket andelen foretak som legges ned.

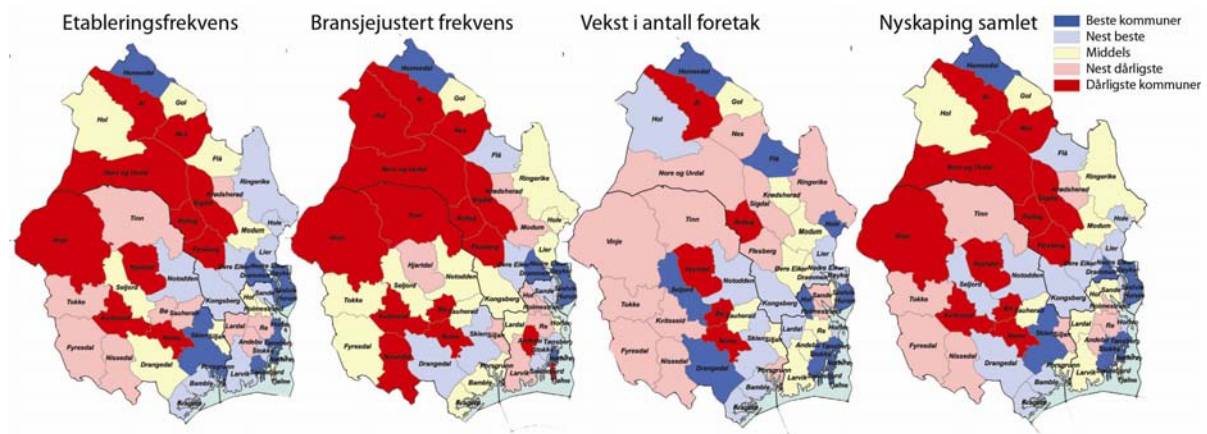
Akershus Vest har den høyeste netto tilveksten av foretak i 2008.

Grenland er nummer 30 av de 83 regionene i Norge i 2008. Grenland har tidligere hatt bedre vekst, og var nummer åtte i 2007 på denne indikatoren. Hvis vi ser på gjennomsnittlig vekst de siste fem årene, er Grenland rangert som nummer 16.



Figur 4: Prosentvis vekst i antall foretak i 2008. Tallene til venstre er først kommunens rangering mht vekst i antall foretak i 2008, dernest kommunenes rangering for 2004-2008.

Kart over kommunene



Figur 5: Kart med kommunenes rangering på ulike indikatorer for etablering i perioden 2004-2008. Fargene angir kommunens rangering i forhold til de andre kommunene i Norge.

Kommunene i Telemark skårer litt forskjellig på de ulike indikatorene. Det er bare Skien og Porsgrunn som er blant den beste femtedelen av kommunene når det gjelder etableringsfrekvens.

Når vi justerer for bransjestrukturen er bildet ganske annerledes, og nå er ingen kommuner blant de beste, mens Drangedal og Skien er i nest beste kategori.

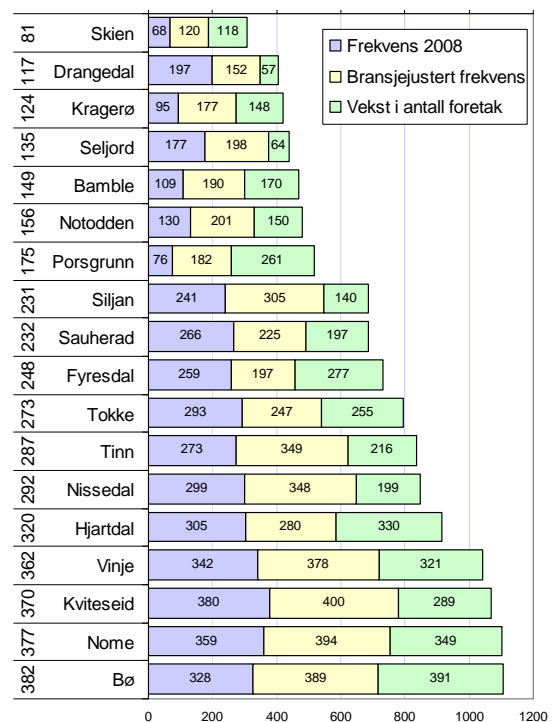
Når det gjelder vekst i antall foretak, er Drangedal og Seljord i beste kategori.

Skien er eneste kommune fra Telemark som er blant den beste femtedelen når vi summerer de ulike indikatorene i en samlet nyetableringsindeks.

I figur 40 ser vi rangeringsnumrene til alle kommunene i Telemark. Skien er best i Telemark og nummer 81 i landet, mens Drangedal er nummer 117 og Kragerø nummer 124.

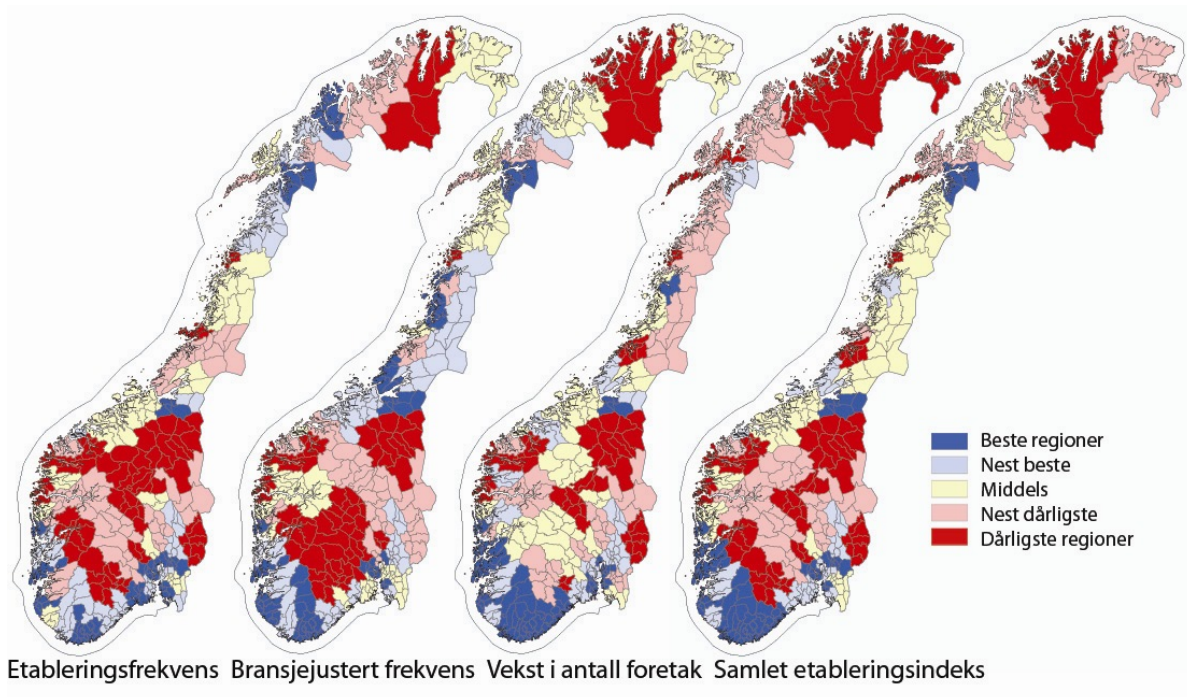
Bamble er nummer 149 på etableringsindeksen, mens Porsgrunn er nummer 175 og Siljan nummer 231.

Porsgrunn og Bamble har tidligere gjort det langt bedre på denne indeksen. Plasseringene i 2008 er faktisk de dårligste etter 2000 for disse to kommunene. Skien gjør det imidlertid bedre enn tidligere.



Figur 6: Kommunenes rangering på de ulike etableringsindikatorer. Tallene til venstre angir rangering på etableringsindeksen blant de 430 kommunene i landet.

Kart over regionene



Figur 7: Kart med regionenes rangering på ulike indikatorer for nyetablering. Fargene angir regionenes rangering.

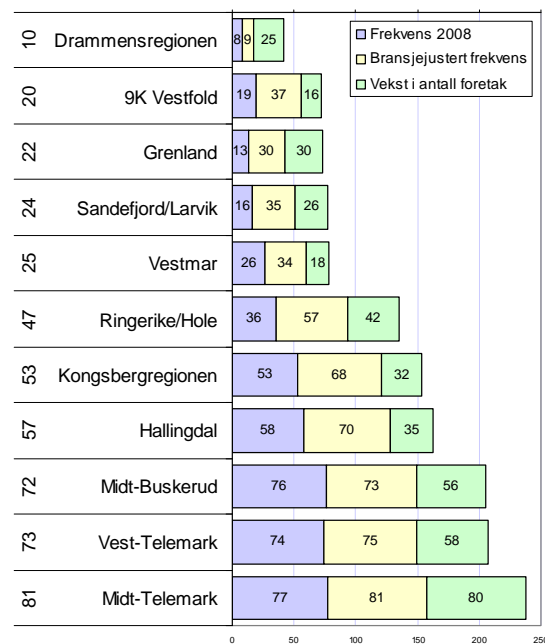
Kartene over viser tre ulike indikatorer for nyetableringer. Til venstre ser vi etableringsfrekvensen. Etableringsfrekvensen er høy i regionene rundt Oslofjorden, i Agder, Rogaland og Hordaland, samt Trondheimsregionen, Tromsøregionen og Ofoten.

Når vi justerer for bransjestrukturen i neste kart, er det mindre nyetableringer på Østlandet, men mer på Sørvestlandet og i Midt-Norge.

Agder og Rogaland dominerer når det gjelder vekst i antall foretak.

Når vi slår sammen disse indikatorene til en samlet nyskappingsindeks, ser vi at Agder og Rogaland har mange regioner som skårer høyt.

I figur 42 er BTV-regionenes rangering vist. Drammensregionen kommer best ut i BTV. Grenland er nummer 22 blant de 83 regionene i Norge. Grenland er rangert som nummer 13 når det gjelder etableringsfrekvens, og nummer 30 for både bransjejustert etableringsfrekvens og vekst i antall foretak.



Figur 8: Regionenes rangert på de ulike etableringsindikatorer. Tallene til venstre angir samlet rangering blant de 83 regionene i landet.

